

Relazione d'impatto 2025

ATTEGGIAMENTO®
DIGITALE
Mutatis Mutandis



INTRODUZIONE

Il 2025 rappresenta per Atteggiamiento Digitale un anno di consolidamento e responsabilità, vissuto in un contesto generale complesso, segnato da instabilità, trasformazioni rapide e nuove pressioni sulle imprese, sulle persone e sui territori.

In questo scenario, la capacità di leggere il cambiamento, rafforzare le competenze e accompagnare le organizzazioni nei processi di evoluzione digitale assume un valore sempre più rilevante. Per una Società Benefit come Atteggiamiento Digitale, innovazione e crescita non possono essere considerate solo come leve competitive, ma anche come strumenti per generare valore condiviso, sostenere il tessuto imprenditoriale e contribuire allo sviluppo di comunità più preparate, connesse e consapevoli.

La presente Relazione d'Impatto restituisce le attività realizzate nel corso dell'anno 2025, le evidenze raccolte e le aree di miglioramento emerse nel periodo di riferimento. Il documento distingue tra risultati osservabili, progettualità in corso e obiettivi futuri, con l'intento di rappresentare in modo trasparente il contributo generato dalla società e le condizioni necessarie per consolidarlo nel tempo.

Tra le fonti utilizzate per una rendicontazione concreta e misurabile, rientrano l'autovalutazione condotta tramite SABI, i questionari rivolti agli stakeholder, i report legati al percorso Digital ACE e gli strumenti utilizzati internamente dall'azienda per valutare il proprio andamento.

I risultati vengono letti come elementi utili a orientare la strategia d'impatto, rafforzare il sistema di monitoraggio e individuare priorità concrete per il prossimo ciclo di rendicontazione.



LETTERA DEI SOCI

Il 2025 è stato un anno che ci ha ricordato quanto sia importante, per un'impresa, saper leggere il cambiamento.

In un contesto complesso e in continua trasformazione, abbiamo sentito ancora più forte la responsabilità di mettere le nostre competenze al servizio delle imprese, delle persone e del territorio.

Crediamo che la crescita di un'impresa non dipenda solo dalla capacità di adottare nuovi strumenti, ma dalla qualità con cui questi strumenti vengono compresi, scelti e integrati. Per questo il nostro lavoro parte sempre dall'ascolto e dall'analisi: leggere il contesto, individuare opportunità, riconoscere rischi, costruire percorsi di sviluppo che non siano standardizzati, ma realmente utili alle persone e alle aziende che accompagniamo.

Nel 2025, l'avvento sempre più pervasivo dell'intelligenza artificiale ha rappresentato uno dei passaggi più significativi. Per molti piccoli imprenditori, l'AI è apparsa inizialmente come qualcosa di distante, complesso o persino minaccioso. Allo stesso tempo, ha aperto possibilità nuove: rendere più efficienti i processi, migliorare la comunicazione, supportare le decisioni, liberare tempo e potenziare competenze che spesso nelle piccole imprese restano concentrate in poche persone.

Di fronte a questo cambiamento abbiamo scelto di non limitarci a osservare. Abbiamo deciso di assumerci una responsabilità formativa: offrire una lettura etica, accessibile e sostenibile dell'intelligenza artificiale, aiutando le imprese a comprenderne il valore senza perdere centralità umana, senso critico e attenzione agli impatti.



Essere Società Benefit significa anche questo: interpretare l'innovazione come una leva di beneficio comune. Il digitale, quando è compreso e governato, può diventare uno strumento per ridurre distanze, aumentare competenze, sostenere il lavoro e rafforzare il tessuto imprenditoriale dei territori.

Questa Relazione d'Impatto racconta il percorso compiuto nel 2025: le attività realizzate, le collaborazioni avviate, i progetti in corso e le aree in cui vogliamo migliorare. È un documento di rendicontazione, ma anche una tappa di consapevolezza. Ci aiuta a misurare il valore generato e a rinnovare il nostro impegno: continuare ad accompagnare le imprese nel cambiamento, con metodo, responsabilità e attenzione alle persone.

I SOCI

Atteggimento Digitale S.B. S.r.l.



L'IDENTITÀ DI ATTEGGIAMENTO DIGITALE

Atteggiamento Digitale nasce per accompagnare imprese, professionisti e organizzazioni nei percorsi di crescita.

La società si occupa di consulenza strategica, marketing, affiancamento commerciale e formazione. Il suo lavoro consiste nell'aiutare gli imprenditori a leggere meglio il mercato, comprendere i cambiamenti in corso e trasformarli in scelte concrete.

Per molte imprese, soprattutto di piccole e medie dimensioni, il tema non è soltanto utilizzare nuovi strumenti o essere presenti online. Il punto è capire quali direzioni prendere, quali opportunità cogliere, quali competenze rafforzare e quali azioni possono generare risultati nel tempo.

Atteggiamento Digitale lavora partendo dall'ascolto dell'impresa, dall'analisi del contesto e dalla comprensione degli obiettivi. Prima di proporre soluzioni, cerca di comprendere la fase di sviluppo dell'azienda, le sue difficoltà, le risorse disponibili e il mercato in cui opera.

In questo approccio, il digitale non viene considerato solo come un insieme di strumenti tecnici, ma come una leva per rendere le imprese più preparate, più consapevoli e più capaci di affrontare il cambiamento. Il marketing, la strategia, la formazione e l'affiancamento commerciale diventano così parti di uno stesso percorso: aiutare l'impresa a crescere con maggiore chiarezza e metodo.





PERCHÉ ATTEGGIAMENTO DIGITALE È SOCIETÀ BENEFIT

Atteggiamento Digitale è Società Benefit perché riconosce che un'impresa non produce valore soltanto attraverso i risultati economici, ma anche attraverso le competenze che diffonde, le relazioni che costruisce e il contributo che offre al territorio e agli stakeholder con cui lavora.

La consulenza strategica, il marketing, l'affiancamento commerciale e la formazione sono attività d'impresa, ma possono diventare anche strumenti di beneficio comune quando aiutano le organizzazioni a crescere in modo più consapevole, sostenibile e responsabile.

Per Atteggiamento Digitale il beneficio comune passa prima di tutto dal lavoro quotidiano. Quando un'impresa viene accompagnata nella lettura del proprio mercato, quando un imprenditore acquisisce nuove competenze, quando un'organizzazione migliora la propria capacità di comunicare, vendere o strutturarsi, si genera un valore che va oltre la singola prestazione professionale.

Questo valore resta nelle persone, nelle aziende e nelle collaborazioni che nascono. Può tradursi in maggiore autonomia, maggiore consapevolezza, migliore capacità decisionale e nuove opportunità di sviluppo.

Nel 2025 l'impegno benefit della società si è concentrato in particolare su tre direzioni.

La prima riguarda la formazione e il rafforzamento delle competenze. In un contesto in cui il digitale e l'intelligenza artificiale modificano rapidamente il modo di lavorare, Atteggiamento Digitale ha scelto di contribuire alla diffusione di conoscenze più accessibili e utilizzabili dalle imprese.

La seconda riguarda il supporto allo sviluppo imprenditoriale. Attraverso attività di consulenza, affiancamento e collaborazione con enti, fondi e associazioni, la società ha lavorato per sostenere imprese, professionisti e percorsi di crescita.

La terza riguarda il contributo a progetti sociali e territoriali. Alcune iniziative sono già avviate, altre sono ancora in fase di costruzione, ma tutte esprimono la volontà di mettere competenze strategiche, comunicative e formative al servizio di bisogni più ampi.

Essere Società Benefit significa quindi per Atteggiamiento Digitale continuare a interrogarsi sul valore generato dal proprio lavoro e rendere questo valore sempre più chiaro, misurabile e condiviso.



IL METODO: SABI E IL MODELLO DELLA BUONA IMPRESA

Per la Relazione d'Impatto 2025, Atteggiamiento Digitale ha utilizzato, per il secondo anno consecutivo, SABI e il Modello della Buona Impresa come strumenti di lettura e valutazione del proprio impatto.

La società aveva bisogno di uno strumento capace di osservare non solo i risultati economici, ma anche il modo in cui l'impresa crea valore attraverso i propri servizi, il lavoro delle persone e le relazioni con gli stakeholder.

Il Modello della Buona Impresa parte da un'idea concreta: ogni impresa genera impatto attraverso ciò che offre, attraverso il lavoro che organizza e attraverso il modo in cui produce e distribuisce valore economico. Per questo osserva tre dimensioni principali: prodotto, lavoro e profitto.

Applicato ad Atteggiamiento Digitale, questo significa chiedersi se i servizi offerti sono utili e riconosciuti dai clienti, se il modo di lavorare valorizza le persone coinvolte e se la crescita economica dell'azienda contribuisce anche a generare opportunità per partner, territorio e stakeholder.

SABI ha permesso di raccogliere queste percezioni e di confrontare il punto di vista interno con quello degli stakeholder coinvolti. I risultati non vengono considerati come un punto di arrivo, ma come una base di lavoro per comprendere meglio i punti di forza, le aree da comunicare con maggiore chiarezza e gli aspetti su cui migliorare.

Accanto a SABI, la società ha considerato anche il percorso Digital ACE, che ha fornito una lettura della maturità digitale dell'impresa e delle possibili linee di sviluppo. Questo passaggio è particolarmente rilevante perché il digitale è al centro dell'attività di Atteggiamiento Digitale, ma resta un ambito in continua evoluzione, che richiede aggiornamento, consapevolezza e capacità di adattamento.



Oltre a questi due strumenti, l'azienda ha strutturato un metodo interno di analisi e misurazione dell'impatto positivo che genera sul territorio tramite i servizi offerti. Il metodo prevede un questionario di gradimento somministrato a tutti i clienti una volta concluso il corso di formazione o il percorso di affiancamento commerciale. L'output del questionario è un valore numerico che permette di misurare concretamente il gradimento e l'impatto del servizio sulla realtà aziendale, sul beneficio dei fruitori del servizio e sull'impatto generato sul territorio.

La Relazione d'Impatto 2025 nasce quindi da un lavoro di ascolto, raccolta e lettura delle informazioni disponibili. L'obiettivo è rendere più chiaro il contributo generato dalla società e costruire, negli anni successivi, un sistema di misurazione sempre più solido e continuativo.

LE PERSONE E LE REALTÀ COINVOLTE

Il lavoro di Atteggimento Digitale nasce dalla relazione con imprese, imprenditori, professionisti, lavoratori, soci, enti, associazioni di categoria e realtà del territorio.

Nel 2025 queste relazioni si sono tradotte in percorsi di consulenza, attività formative, affiancamenti commerciali, collaborazioni con enti e fondi, iniziative rivolte agli artigiani e progetti sociali e scientifici.

Il percorso SABI ha permesso di raccogliere alcune percezioni da parte degli stakeholder più vicini alla società, offrendo una prima lettura del valore generato attraverso i servizi, il lavoro e la crescita economica. Questo ascolto rappresenta un passaggio importante per rendere l'impatto non solo dichiarato, ma progressivamente più osservabile e misurabile.



LE AREE DI IMPATTO 2025

Nel 2025 Atteggiamiento Digitale ha concentrato il proprio impegno su alcune aree di impatto che rappresentano il punto di incontro tra ciò che la società sa fare, i bisogni che intercetta nelle imprese e le finalità di beneficio comune che orientano il suo percorso.

Consulenza strategica, marketing, affiancamento commerciale e formazione non vengono considerate attività separate, ma strumenti attraverso cui accompagnare imprese, imprenditori e organizzazioni in momenti di cambiamento. L'impatto generato nasce proprio da questa capacità: leggere il mercato, rendere più comprensibili le trasformazioni in corso e aiutare le imprese a costruire scelte più consapevoli.



LE NOSTRE 4 AREE DI IMPATTO

2025



01

PERSONE

Valorizziamo il talento,
promuoviamo il benessere
e costruiamo inclusione.



02

AMBIENTE

Agiamo per ridurre
il nostro impatto ambientale
e rigenerare le risorse.



03

COMUNITÀ

Sosteniamo le comunità
e creiamo valore
condiviso e duraturo.



04

INNOVAZIONE

Innoviamo con responsabilità
per generare soluzioni
sostenibili e valore
nel tempo.



ATTIVITÀ E PROGETTI REALIZZATI NEL 2025

Le aree di impatto descritte trovano applicazione nelle attività e nei progetti sviluppati nel corso dell'anno. Alcune iniziative hanno già prodotto risultati osservabili; altre sono ancora in fase di sviluppo e richiedono ulteriori passaggi progettuali, stakeholder attivi o sistemi di misurazione più strutturati.

DIFFONDERE CONOSCENZA SULL'AI PER RENDERE L'INNOVAZIONE ACCESSIBILE

Nel 2025 Atteggiamiento Digitale ha avviato un percorso di diffusione della conoscenza sull'intelligenza artificiale, interpretandolo come naturale evoluzione della propria vocazione: rendere gli strumenti digitali più comprensibili, accessibili e utili per le imprese e per il territorio.

Per la società, formare sull'intelligenza artificiale non significa soltanto presentare una nuova tecnologia, ma contribuire a ridurre il rischio che una parte del tessuto imprenditoriale resti indietro davanti a trasformazioni rapide e complesse. In particolare, per le PMI, gli artigiani, le realtà associative e le organizzazioni meno strutturate, l'AI può rappresentare una grande opportunità solo se viene compresa, contestualizzata e utilizzata con metodo.

Nel corso dell'anno Atteggiamiento Digitale ha quindi iniziato a costruire un approccio formativo dedicato all'AI, pensato per organizzazioni che partono da un livello base e non richiedono conoscenze pregresse.

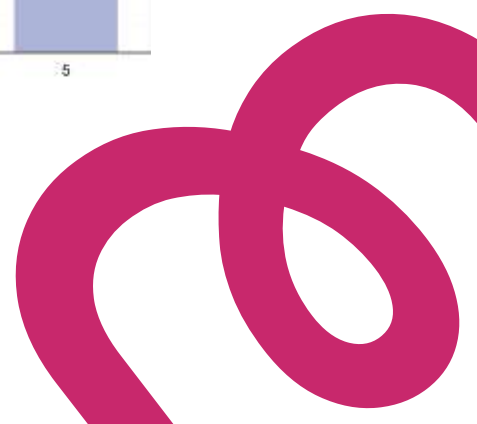
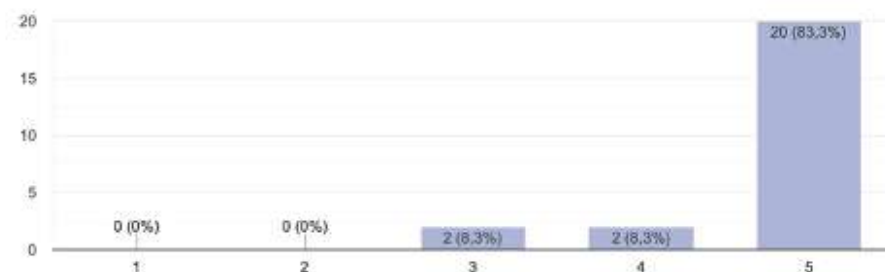
Il corso è stato costruito per aiutare le realtà del territorio a integrare l'intelligenza artificiale nelle attività quotidiane, con particolare attenzione alla gestione aziendale, alla risoluzione di problemi, alla protezione della privacy e all'automazione dei processi.



L'obiettivo non è promuovere l'AI come soluzione automatica, ma fornire strumenti per comprenderla, governarla e usarla con criterio. Il valore benefit di questa attività risiede nella possibilità di aiutare imprenditori, lavoratori e realtà associative a non subire l'innovazione, ma a comprenderla e integrarla in modo consapevole. La diffusione della conoscenza sugli strumenti digitali rappresenta per Atteggimento Digitale una responsabilità concreta: contribuire a creare condizioni perché le trasformazioni tecnologiche siano accessibili anche a chi dispone di meno tempo, meno risorse o minori competenze interne.

Nel 2025 la società ha inoltre iniziato a strutturare un metodo per valutare l'impatto positivo generato dai percorsi formativi sulle realtà coinvolte, comprese le organizzazioni associative e territoriali. Attraverso questionari di gradimento e strumenti di ascolto, Atteggimento Digitale ha avviato una prima raccolta di dati sulla qualità percepita, sull'utilità dei contenuti e sull'esperienza formativa. Questa attività di misurazione rappresenta un primo passo. Nel 2026 l'obiettivo sarà rendere la valutazione più strutturata e misurabile, integrando agli indicatori di gradimento anche elementi relativi all'applicazione concreta delle competenze acquisite, alla capacità delle realtà coinvolte di utilizzare gli strumenti digitali e al contributo generato sul territorio. In questo modo, la formazione sull'intelligenza artificiale potrà essere letta non solo come attività erogata, ma come leva di consapevolezza, autonomia e inclusione digitale.

Quanto ritieni positivo e utile nel tuo ambito lavorativo l'aver frequentato questo corso?
24 risposte



COMPETENZE DIGITALI PER IL TERRITORIO: FORMAZIONE GRATUITA AD ARTIGIANI E ASSOCIAZIONI

Atteggiamiento Digitale ha rafforzato il rapporto con associazioni di categoria e realtà territoriali, promuovendo attività formative rivolte anche al mondo artigiano.

Questa iniziativa è particolarmente coerente con le finalità benefit della società, perché porta competenze digitali, strategiche e commerciali a una categoria di imprese che spesso ha meno tempo, meno risorse e meno occasioni strutturate per accedere a percorsi di aggiornamento.

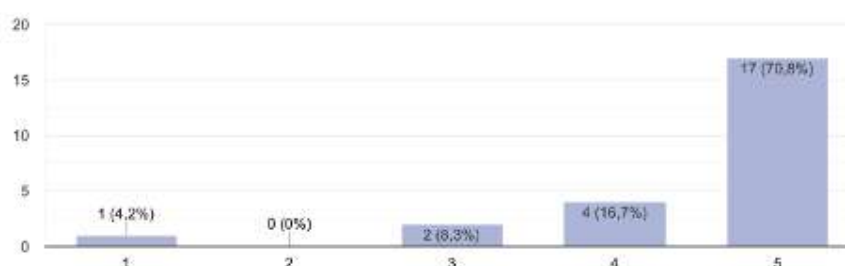
Gli artigiani rappresentano una parte importante del tessuto economico locale. Sono realtà che custodiscono competenze tecniche, saperi professionali e relazioni dirette con il territorio, ma che si trovano sempre più spesso a dover affrontare sfide nuove: comunicare il proprio valore, raggiungere nuovi clienti, presidiare i canali digitali, comprendere l'evoluzione dei comportamenti d'acquisto e utilizzare strumenti innovativi senza snaturare la propria identità.

Attraverso la collaborazione con le associazioni di categoria, Atteggiamiento Digitale ha potuto contribuire a rendere la formazione più accessibile e vicina ai bisogni reali delle imprese artigiane. Il valore di questa azione non sta solo nella gratuità della formazione, ma nella possibilità di creare un ponte tra competenze digitali e piccole realtà produttive.

In questo ambito, la società ha messo a disposizione il proprio sapere su marketing, strategia, comunicazione e strumenti digitali, con l'obiettivo di aiutare gli artigiani a leggere meglio il mercato e a individuare azioni concrete per rafforzare la propria attività.

Come valuti l'incremento delle tue conoscenze e competenze?

24 risposte



ENTI BILATERALI, FONDI INTERPROFESSIONALI E PIANI DI SVILUPPO

Un'altra linea di attività sviluppata nel 2025 riguarda il lavoro con enti bilaterali e fondi interprofessionali, in relazione a percorsi di sviluppo e formazione.

Questo ambito è rilevante perché consente di collegare bisogni aziendali, strumenti disponibili e opportunità di crescita. Molte imprese, soprattutto quelle meno strutturate, non sempre conoscono o riescono a utilizzare in modo efficace le possibilità offerte da fondi, enti o strumenti di finanziamento della formazione. Il rischio è che risorse potenzialmente utili restino lontane da chi potrebbe beneficiarne.

Atteggimento Digitale si inserisce in questo spazio con un ruolo di accompagnamento. La società aiuta le imprese a leggere i propri fabbisogni, individuare percorsi coerenti e collegare la formazione a obiettivi concreti di sviluppo. In questo modo, la formazione non viene trattata come adempimento o attività isolata, ma come parte di una strategia di crescita.

Il valore generato riguarda sia le imprese sia le persone che vi lavorano. Da un lato, le aziende possono rafforzare competenze utili per affrontare cambiamenti tecnologici, commerciali e organizzativi. Dall'altro, i lavoratori possono accedere a percorsi di aggiornamento che aumentano consapevolezza, professionalità e capacità di contribuire all'evoluzione dell'impresa.

In questa prospettiva, la collaborazione con enti bilaterali e fondi interprofessionali rappresenta una leva concreta di beneficio comune: rende più accessibili percorsi di crescita che, senza un adeguato accompagnamento, potrebbero restare difficili da attivare o da valorizzare.



BORSE LAVORO E CREAZIONE D'IMPRESA

Atteggimento Digitale ha accompagnato un giovane attraverso un percorso di borsa lavoro e progettazione di creazione d'impresa.

Il percorso ha portato alla partecipazione e alla vittoria di un bando regionale dedicato alla creazione d'impresa. La persona accompagnata collabora oggi con Atteggimento Digitale.

Questa attività si collega alla finalità benefit orientata allo sviluppo imprenditoriale e alla crescita delle competenze. Accompagnare persone che stanno entrando o rientrando nel mondo del lavoro, oppure che stanno avviando una nuova iniziativa imprenditoriale, significa contribuire alla costruzione di opportunità concrete.

In questi percorsi, il contributo di Atteggimento Digitale riguarda soprattutto la capacità di portare metodo, lettura del mercato e strumenti operativi. Chi avvia un progetto imprenditoriale ha spesso un'intuizione, una competenza o un'idea, ma non sempre dispone degli strumenti necessari per trasformarla in un percorso sostenibile.

La società può intervenire aiutando a chiarire il posizionamento, comprendere il pubblico di riferimento, definire una proposta di valore, impostare una strategia di comunicazione e individuare i primi passaggi commerciali.

Il valore di questa esperienza non va misurato solo nell'immediato. Il suo impatto può emergere nel tempo, attraverso maggiore consapevolezza, maggiore autonomia e una migliore capacità di trasformare un'idea in progetto.



PROGETTO ARON

Il progetto ARON rappresenta una delle iniziative più significative tra quelle a impatto sociale e scientifico collegate ad Atteggiamiento Digitale.

Il progetto si inserisce in una rete internazionale in ambito uro-oncologico e ha l'obiettivo di favorire connessioni, scambio di conoscenze e collaborazione tra centri e professionisti. Già nelle rendicontazioni precedenti era stato valorizzato come progetto ad alto impatto sociale, anche per la sua capacità di coinvolgere una comunità scientifica ampia e internazionale.

Nel 2025 gli output principali sono stati tre: il presidio del sito web, la realizzazione di una presentazione in inglese dedicata all'impatto digitale del progetto e la costruzione di survey sul tema dei medicinali non disponibili in diverse aree del mondo.

Il valore generato da ARON non riguarda solo la visibilità del progetto. Riguarda la possibilità di rendere più accessibili informazioni, connessioni e relazioni tra soggetti che operano su temi complessi e di interesse collettivo.

Nel 2025 il progetto conferma quindi una direzione importante per Atteggiamiento Digitale: mettere competenze professionali a servizio di iniziative scientifiche e sociali, contribuendo a rafforzarne comunicazione, riconoscibilità e capacità di relazione.

PROGETTO VISORE 3D IN OSPEDALE

Atteggiamiento Digitale ha lavorato alla presentazione di un progetto rivolto ai bambini in ospedale, con l'obiettivo di migliorare la loro permanenza attraverso strumenti e metodi innovativi e digitali.



Questa progettualità si collega alla volontà della società di utilizzare il digitale anche in contesti fragili, dove la tecnologia può diventare uno strumento di sollievo, relazione, apprendimento o distrazione positiva. La permanenza in ospedale può rappresentare per i bambini un'esperienza difficile, caratterizzata da isolamento, paura, sospensione della quotidianità e distanza dai propri ambienti familiari. In questo contesto, strumenti digitali ben progettati possono contribuire a rendere l'esperienza meno pesante, offrendo occasioni di gioco, coinvolgimento, narrazione, scoperta o connessione.

Il progetto è da considerarsi una linea di sviluppo e non un risultato già pienamente realizzato. Nel 2025 la società ha lavorato alla ricerca di stakeholder e ha avviato contatti con strutture ospedaliere, ponendo le basi per eventuali sviluppi futuri.

La rilevanza benefit del progetto risiede nella direzione scelta: mettere competenze digitali e progettuali al servizio del benessere dei bambini e delle famiglie in un contesto sanitario. Nei prossimi anni, l'impatto potrà essere valutato con maggiore precisione solo in presenza di partner attivi, sperimentazioni, feedback e risultati osservabili.

AZIONI AMBIENTALI E COLLABORAZIONI TERRITORIALI

Nel 2025 Atteggimento Digitale ha mantenuto attenzione anche verso alcune iniziative di carattere ambientale e territoriale.

Tra queste rientrano l'adesione a Symbola, il percorso di attenzione al tema del territorio forestale e l'acquisto di un albero attraverso Treedom. Queste azioni esprimono una sensibilità verso i temi ambientali, ma devono essere lette in modo proporzionato rispetto alla natura e alla dimensione dell'impresa.

Atteggimento Digitale opera infatti nel settore dei servizi e non in ambito produttivo. Il suo impatto ambientale diretto è quindi diverso da quello di un'azienda manifatturiera.



L'adesione a Symbola rappresenta un'occasione per partecipare a una rete che valorizza qualità, sostenibilità, cultura del territorio e sviluppo responsabile. In questo contesto, la società ha individuato come possibile ambito di contributo la messa a disposizione delle proprie competenze commerciali per comprendere come rendere più fruibile il territorio forestale.

Nel corso dell'anno è stata inoltre realizzata un'azione simbolica attraverso Treedom, con l'acquisto di un albero legato all'iniziativa natalizia e piantato nel mese di maggio. In assenza di un dato verificato sulla CO₂ assorbita, la relazione non attribuisce a questa iniziativa un impatto ambientale quantitativo. Viene invece raccontata come un gesto di attenzione, utile se inserito in un percorso più ampio e misurabile.

Per questo, nella Relazione d'Impatto 2025, tali iniziative vengono raccontate come segnali di attenzione e come punti di partenza, non come risultati ambientali strutturali.



RISULTATI EMERSI DA SABI

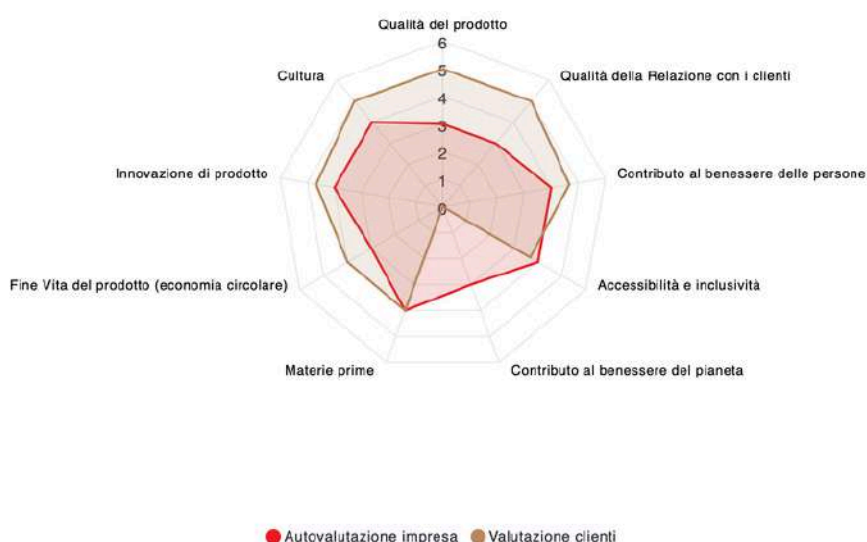
Il percorso SABI ha permesso ad Atteggiamiento Digitale di confrontare la propria percezione interna con quella degli stakeholder coinvolti, osservando il valore generato attraverso i servizi, il lavoro e la crescita economica.

I risultati raccolti vengono interpretati come una prima base di ascolto e miglioramento. Non rappresentano un punto di arrivo, ma uno strumento utile per comprendere dove l'azienda è percepita come forte, dove può comunicare meglio il proprio valore e dove è necessario rafforzare processi e indicatori.

Il valore dei servizi

Dalla valutazione relativa al prodotto emerge una percezione positiva del valore generato dai servizi di Atteggiamiento Digitale. Le dimensioni legate alla qualità, alla relazione con i clienti, all'innovazione e al contributo culturale risultano particolarmente coerenti con l'identità della società.

Questo dato rafforza l'idea che il valore generato non sia soltanto tecnico, ma anche relazionale e formativo. Per una società che si occupa di consulenza strategica, marketing, affiancamento commerciale e formazione, la qualità della relazione con il cliente è parte integrante dell'impatto prodotto.



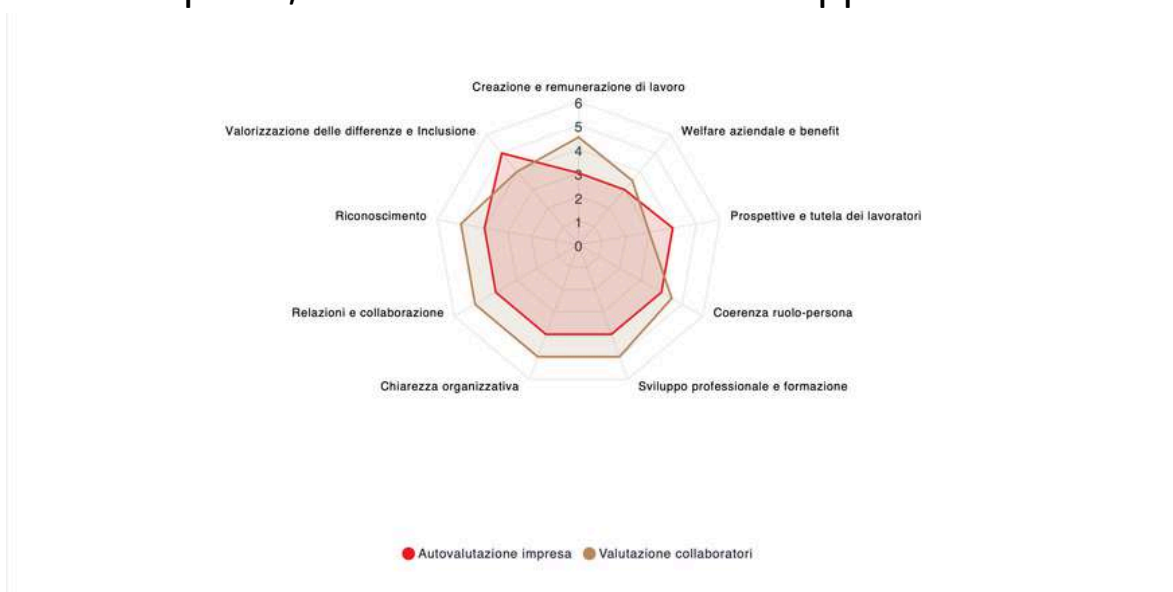
Il dato evidenzia un buon riconoscimento della qualità della relazione con i clienti e del contributo culturale dei servizi offerti. Questo è coerente con il ruolo di Atteggiamiento Digitale come partner di accompagnamento, più che come semplice fornitore tecnico.

Il valore del lavoro

La valutazione relativa al lavoro permette di osservare il modo in cui collaboratori e persone coinvolte percepiscono l'organizzazione, le relazioni interne, la formazione e le possibilità di crescita.

Nel complesso, il dato conferma l'importanza del capitale umano per Atteggiamento Digitale. La qualità dei servizi offerti dipende infatti dalle competenze, dalla responsabilità e dalla capacità delle persone di contribuire ai progetti.

Per questo, il rafforzamento dei percorsi di crescita, confronto e riconoscimento interno resta un elemento centrale anche per gli anni successivi. In un contesto in cui il digitale e l'intelligenza artificiale evolvono rapidamente, l'aggiornamento delle persone non rappresenta soltanto una necessità tecnica, ma una condizione per mantenere qualità, coerenza e affidabilità nel rapporto con i clienti.



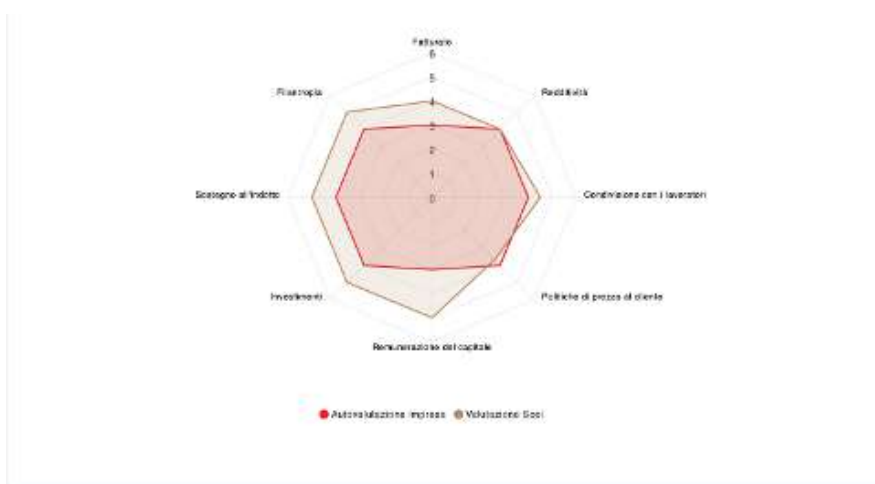
La lettura sul lavoro evidenzia l'importanza di mantenere alta l'attenzione su formazione interna, chiarezza dei ruoli e prospettive di crescita. In un'organizzazione piccola, questi aspetti incidono direttamente sulla qualità del servizio e sulla continuità delle relazioni con i clienti.



Valore economico e valore condiviso

La valutazione legata al valore economico consente di leggere la crescita non solo come risultato aziendale, ma come condizione per sostenere investimenti, continuità, collaborazioni e nuove progettualità.

Per Atteggiamento Digitale, la sostenibilità economica è una condizione necessaria per generare beneficio comune nel tempo. Un'impresa solida può investire in competenze, sostenere collaborazioni, contribuire a progetti sociali e accompagnare altre realtà nei percorsi di sviluppo.



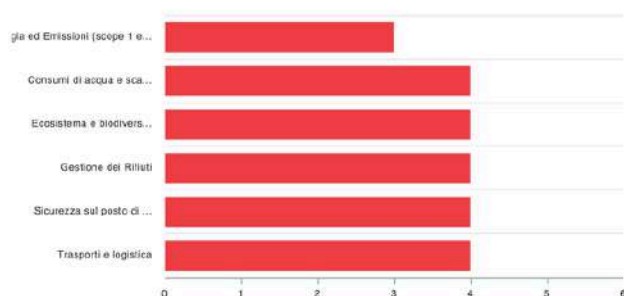
Il valore economico viene letto come condizione abilitante: permette continuità, investimenti, collaborazioni e capacità di sostenere anche progettualità con ritorni non immediati.

Sostenibilità delle operations

La lettura SABI relativa alle operations e alla sostenibilità ambientale offre una prima fotografia delle pratiche e delle percezioni collegate alla gestione interna dell'impresa.

Per la natura consulenziale e formativa dell'attività, l'impatto ambientale diretto di Atteggiamento Digitale è più contenuto rispetto a quello di realtà produttive.

Processi di produzione



Filiera



La sostenibilità ambientale emerge come area da strutturare. Il punto non è amplificare azioni puntuali, ma trasformarle in pratiche semplici, coerenti e monitorabili.

OBIETTIVI PER IL PROSSIMO PERIODO

Per il prossimo periodo, Atteggiamiento Digitale individua alcune priorità di sviluppo.

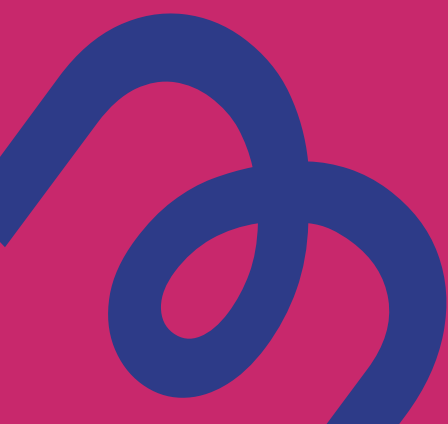
La **prima priorità** riguarda il rafforzamento della misurazione della formazione. La società intende continuare a utilizzare i questionari di gradimento, integrandoli progressivamente con strumenti capaci di rilevare l'utilità percepita e l'applicazione concreta delle competenze nei contesti aziendali.

La **seconda priorità** riguarda l'intelligenza artificiale. Atteggiamiento Digitale intende proseguire il lavoro di formazione e accompagnamento, mantenendo un approccio etico, accessibile e orientato alla centralità della persona.

La **terza priorità** riguarda il consolidamento delle collaborazioni territoriali. La società intende rafforzare il rapporto con associazioni di categoria, enti bilaterali, fondi interprofessionali e partner locali, con l'obiettivo di rendere più accessibili competenze e opportunità di sviluppo.

La **quarta priorità** riguarda i progetti sociali e scientifici. Per ARON, sarà utile continuare a sostenere la dimensione digitale e comunicativa del progetto, raccogliendo dati più puntuali sulle attività svolte e sui risultati generati. Per il progetto rivolto ai bambini in ospedale, l'obiettivo sarà proseguire nella ricerca di stakeholder, partner e condizioni operative per una possibile sperimentazione.

La **quinta priorità** riguarda la sostenibilità ambientale. Atteggiamiento Digitale intende trasformare le azioni puntuali e simboliche in un percorso più strutturato, introducendo criteri e indicatori semplici ma continuativi, coerenti con la dimensione dell'impresa.



CONCLUSIONI

La Relazione d'Impatto 2025 racconta un anno in cui Atteggiamento Digitale ha rafforzato il proprio ruolo di Società Benefit mettendo al centro competenze, formazione, lettura del mercato e responsabilità verso il territorio.

Il tema dell'intelligenza artificiale ha reso ancora più evidente il bisogno di accompagnamento: le imprese, soprattutto quelle più piccole, hanno bisogno di comprendere il cambiamento prima di adottarlo. In questo spazio Atteggiamento Digitale riconosce una parte importante del proprio contributo.

Il percorso Digital ACE ha permesso alla società di misurare la propria maturità digitale e di contribuire alla lettura della maturità digitale del territorio. Le attività formative, le collaborazioni con enti e associazioni, l'accompagnamento alla creazione d'impresa, il progetto ARON e le progettualità sociali confermano una direzione comune: utilizzare competenze strategiche, digitali, commerciali e formative per generare valore oltre la singola prestazione professionale.

La relazione evidenzia anche aree da rafforzare: la misurazione dei risultati, la raccolta sistematica dei dati, la valutazione dell'applicazione concreta delle competenze, la strutturazione delle iniziative ambientali e il consolidamento dei progetti ancora in fase di sviluppo.

Questi elementi non rappresentano un limite, ma una direzione di lavoro. Rendicontare l'impatto significa anche riconoscere ciò che deve diventare più chiaro, più misurabile e più continuo.

Atteggiamento Digitale chiude il 2025 con una consapevolezza rafforzata: il proprio contributo al beneficio comune nasce dalla capacità di leggere il cambiamento e renderlo accessibile alle imprese, alle persone e alle comunità con cui lavora.



Nota sui dati e prossimi miglioramenti del sistema di misurazione

La presente Relazione d'Impatto utilizza le informazioni disponibili al momento della redazione, distinguendo tra attività realizzate, progettualità in corso e obiettivi futuri.

Nel prossimo ciclo di rendicontazione, Atteggiamento Digitale intende rafforzare la raccolta di dati quantitativi e qualitativi relativi ai percorsi formativi, ai progetti benefit, alle collaborazioni territoriali e alle iniziative ambientali. L'obiettivo è rendere il sistema di misurazione sempre più continuo, verificabile e utile alla gestione strategica dell'impatto.





ATTEGGIAMENTO[®]
DIGITALE
Mutatis Mutandis